

Hvordan velge riktig lim til oppgaven

I et moderne bruk-og-kast-samfunn, blir småting som går i stykker ofte kastet i stedet for å bli reparert. Denne tendensen bidrar til økt avfall og belaster miljøet unødvendig. Rune Ludvigsen fra Dana Lim tar for seg nettopp denne utfordringen, og utforsker en mer bærekraftig tilnærming til reparasjon og vedlikehold av hverdagsobjekter, ved bruk av lim.

Av Iver Valkvæ/ifi.no



Kontaktlim

Epoxylim

Sekundlim

Mange har forsøkt å lime diverse småting, og mange har opplevd at gjenstanden faller fra hverandre umiddelbart likevel. Dette fører til frustrasjon hos mange, men realiteten er at ikke alle limtyper kan lime alt.

Trelim, kontaktlim, epoxylim og sekundlim er forskjellige kategorier med lim, med ulike egenskaper som er skapt for å håndtere ulike materialer. Fellestrekket bak limtypene er at de er laget for å være allsidige løsninger for hverdagsreparasjoner, men for hvert sitt bruk.

Vi har fått hjelp av Rune Ludvigsen hos Dana Lim til å gå igjennom de mest populære limtypene, og fortelle oss hvordan vi lykkes med lim som verktøy.



HVERDAGSOBJEKTER: Rune Ludvigsen hos Dana lim viser frem forskjellige typer lim du kan bruke til å reparere hverdagsobjekter.

Trelim

Et trelim deles i ulike klasser, og klassene forteller om hvor vannfaste produktene er. Det mest brukte innvendig er klasse D2. I denne artikkelen bruker vi et D3 lim, det vil si at limet er fuktbestandig. Fuktbestandig betyr at limet tåler fuktighet, men ikke bør utsettes for direkte vann, som fra en oppvaskmaskin. Det finnes også en D4-klasse, som er 100 prosent vannfast, og kan brukes utendørs.

– Når du påfører limet er det lurt å fordele det jevnt utover flaten som skal limes sammen. Limet er ikke farlig å få på fingrene, men bruk gjerne et par med engangshansker om du ønsker det. Det som er viktig med trelim er at du skal påføre lim på alle overflatene som skal limes. Limet er hvitt når det påføres, men vil bli transparent når det tørker, sier Rune Ludvigsen.

– Et trelim krever litt press under tørketiden, for det bruker litt tid på å tørke. Bruk gjerne en enkel maskeringstape eller lignende for å holde objektet sammen slik at de limte flatene ikke sklir fra hverandre, legger han til.



TRELIM: Et trelim kan brukes til å lime knekte bilderammer, trestoler eller andre ting som har sklidd fra hverandre, eller gått i stykker etter mange års jevnlig bruk. Et godt tips er å bruke maskeringstape for å holde ting sammen etter du har påført limet.

Kontaktlim

Mange kjøkkenredskap er laget av plast, og når de knekker eller går fra hverandre tenker nok mange at det ikke er mulig å reparere, men det finnes faktisk et lim som egner seg godt til å lime sammen plast også. Kontaktlim fungerer utmerket til nettopp dette.

– Utfordringen med plast er at det ikke alltid er like lett å lime. Et lim som går an å bruke er et type kontaktlim. De har veldig gode egenskaper på plast av ulike slag, sier Ludvigsen.

– En ting mange ikke vet om kontaktlim er at i motsetning til veldig mange andre lim, så er det kraft og ikke tid som gjør limet virker og holder ting godt sammen. Det beste du kan gjøre når du bruker et kontaktlim er å smøre begge flatene, la det tørke til det er fingertørt, for å så legge flatene sammen og gi det er rapp med hammeren. Det er det som gjør at du får en ordentlig kraftig limfuge. Det å sitte å holde på det i ti minutter blir du bare sliten av. Så det er verdt å huske; kraft og ikke tid!



FINGERTØRT: Når du bruker kontaktlim påfører du limet på flatene som skal limes, og så venter du til det er fingertørt før du setter det sammen.

Epoxylim

Vi har alle vært der, håndtaket på favorittkoppa har knekt av. Det er trist å måtte kaste en kopp som du har hatt i mange år, og kanskje har den en sentimental verdi også. Frykt ikke, den kan også repareres, og det gjør du med epoxylim.

– Når du skal lime en kopp er det viktig at du velger et lim som tåler vann fra oppvaskmaskinen eller håndvask. Da anbefaler jeg at du bruker et tokomponent epoxylim. Når du kjøper et epoxylim så kommer det i to tuber som skal blandes sammen. Da herder det kjemisk ved at de to komponentene reagerer med hverandre. Påfør lim på en flate, press hanken på, og la limet herde. Det går ganske raskt, og etter en times tid er koppen klar til bruk. Når limet er tørt, blir det helt transparent og du vil ikke se limfilmen, sier Ludvigsen.

– Når du setter på korken på limtuben bør du passe på at du ikke blander de to komponentene ved et uhell. De fleste beholderne har en markering på korken slik du får riktig kork på riktig tube. Dette limet er ganske sterkt, og du bør unngå å få på fingrene. Luft gjerne rommet du limer i om det er mulig, legger han til.



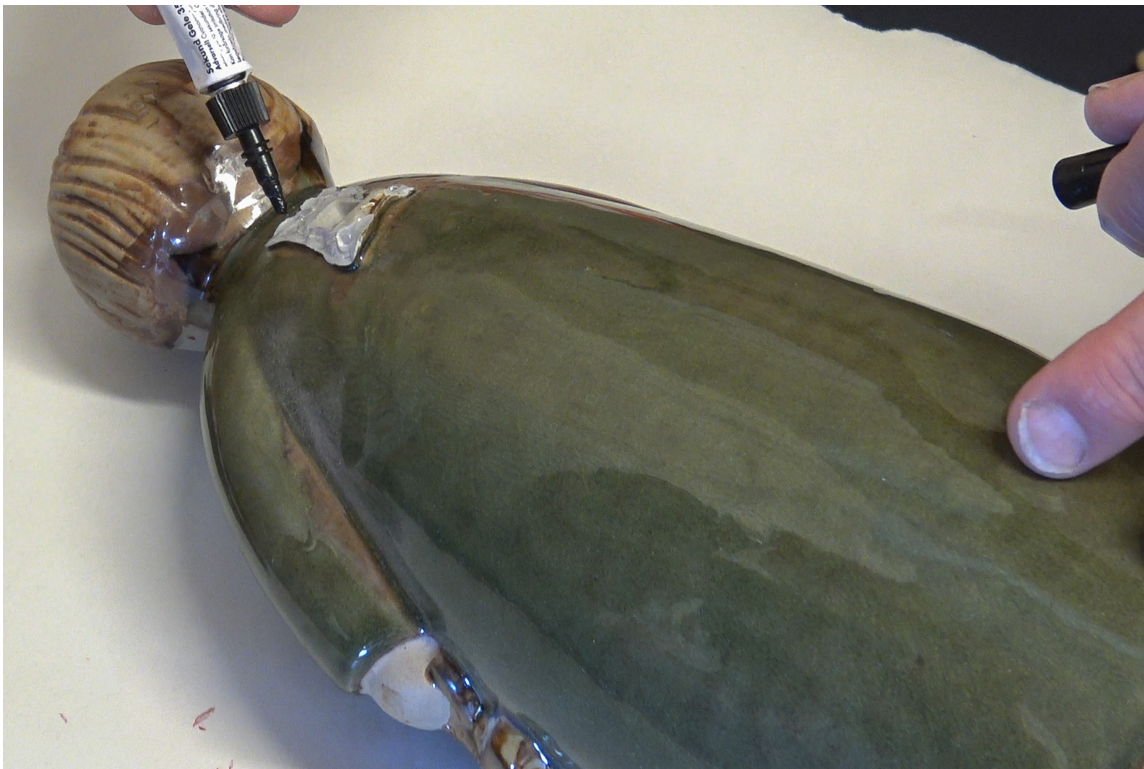
EPOXYLIM: Et tokomponents epoxylim herder kjemisk ved at de to komponentene reagerer med hverandre, og du får en robust limfug som tåler vann og slitasje

Sekundlim

Mange har sikkert brukt produkter som lynlim og sekundlim. Disse limtypene er veldig fine til veldig mye, men de har også sine begrensninger. De tåler for eksempel ikke veldig mye vann, da vil limfilmen gå i oppløsning

– Derfor passer limet utmerket til å lime jul- og påskepynt eller ting som bare skal stå på en hylle og skinne. Jeg anbefaler å bruke en sekundlim i geléform når du skal lime porøse materialer. Et tradisjonelt tyntflytende lynlim vil bare trekke inn i materialet og tørke, mens geléen blir liggende slik du får en ordentlig limfilm, sier Ludvigsen.

– Det er ikke så mye lim som skal til, og her må du være rask fordi dette limet tørker ganske fort. Unngå også å få det på fingrene, det sitter godt og kan være vanskelig å få av, avslutter han.



SEKUNDLIM: Limer du et porøst materiale, så kan det være en fordel å bruke et sekundlim i gélekonsistens. Da vil det dannes en fin film, og limet vil ikke trekke inn i materialet.



NYE VINGER: Se så glad engelen ble da vingene kom på igjen!

Mer informasjon

- Dana Lim: <https://www.danalim.com/no/>