

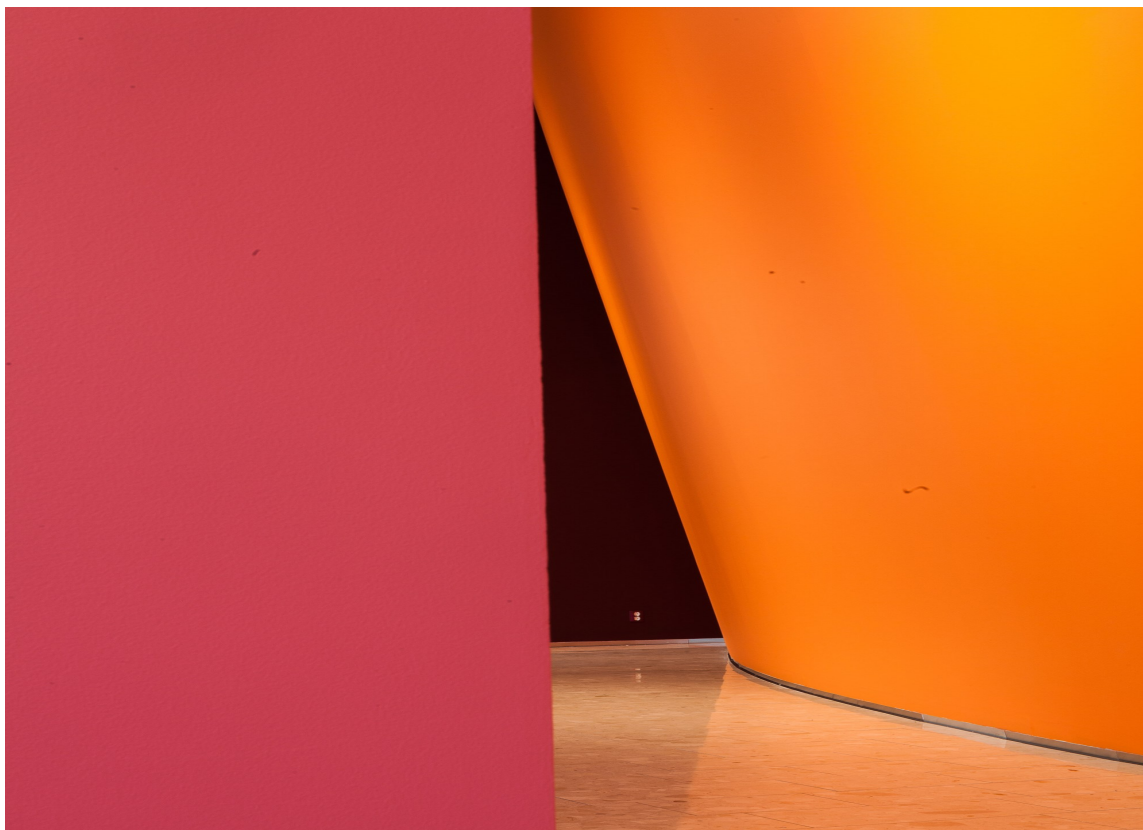
Sterke farger og stor kunst i fint samvirke

Hvitt er ikke alltid den beste bakgrunnsfargen for kunst. Museer og gallerier åpner i økende grad for fargede vegger. Da Lillehammer kunstmuseum viste Liv Blåvarps kjente smykker sist sommer, ble veggene malt i friske farger for å gi kunsten et ekstra løft.

Av Bjørg Owren/ifi.no



Helt fra planleggingen av utstillingen var det klart at farger ville bli et vesentlig element. Kunstneren selv la klare føringer, og resultatet ble spennig. Noen ville kanskje synes at det var dristig og respektløst mot Snøhettas kjente arkitektur og hvitmalte vegger, men det som møtte oss da vi gikk inn i utstillingen var ikke rom med sterke farger; de fargesterke veggene var som en del av et fantastisk konsept.



DRISTIG: Snøhettas hvite arkitektur var for anledningen kledd i dristige farger.



SMYKKEKUNST 2: I rom laget for å vise store malerier blir smykker et lite format, men med farget bakgrunn står de ut og tar rommet.

Kunst i særklasse

Kunstneren Liv Blåvarp fra Lena på Toten er kanskje mer kjent ute enn her hjemme. Hun er anerkjent og prisbelønnet for sine frodige, voluminøse og fargerike halsklaver i tre. Hun er en sann mester i å forme tre, og hun er mesterlig i sin bruk av farger. I utstillingen på Lillehammer opplevde vi smykker og farger i et betagende samvirke. Enhver idé om at kunst, eller andre objekter for den sakens skyld, er best tjent med hvit bakgrunn, ble gjort skikkelig til skamme.



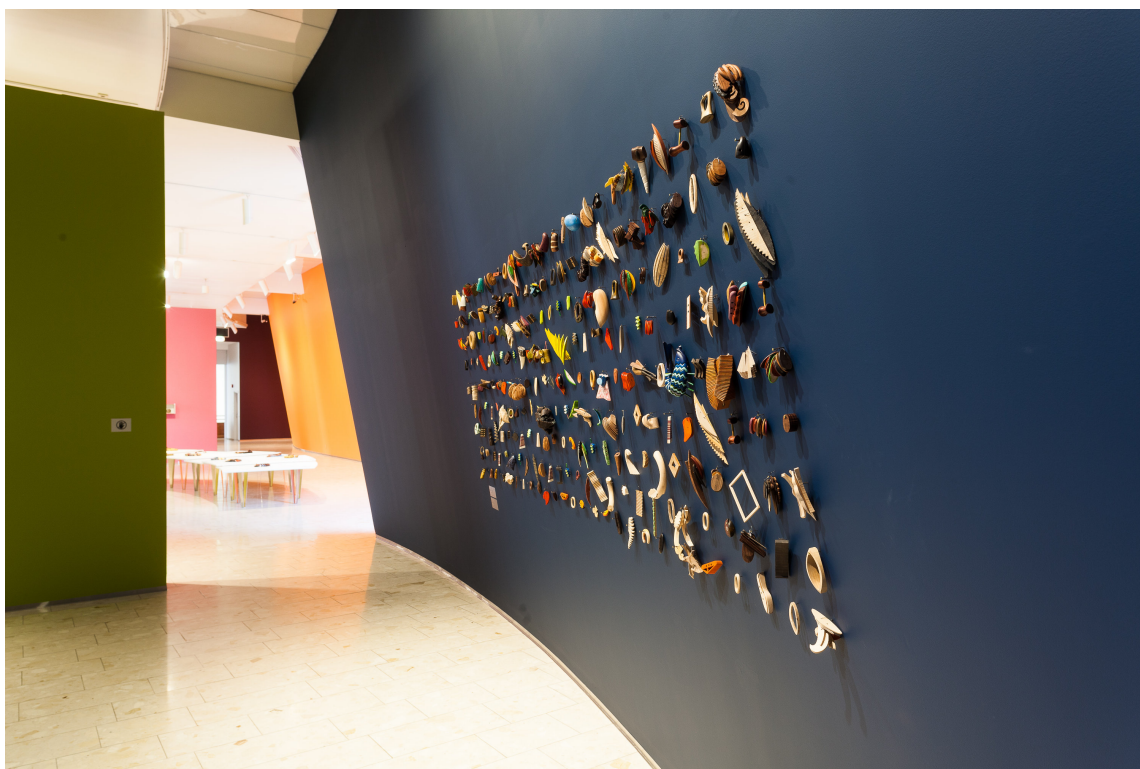
LIV BLÅVARP: Hun er en av vår tids mest kjente smykkekunstnere, kjent for sine store, håndlagde og fargesterke smykker i tre.

Samarbeid med kunstneren

Bak det dristige grepet sto kunstneren selv, museets kurator Cecilie Skeide og utstillingsdesigner Thomas Gjetmundsen.

– Utformingen var et nært samarbeid med kunstneren og en prosess som gikk over to år, sier kurator Cecilie Skeide. Hun forteller at Liv Blåvarp helt fra starten ville ha farger som en ramme rundt smykkene.

– De besøkende skulle inviteres inn i en annen verden, og da måtte rommene «pakkes inn», forklarer Skeide.



IMPONERENDE: En samling forarbeider ble vist som et eget kunstverk mot den blå veggen. Hver del forteller sin historie om håndlag og formsans av stort format.

Farger, kunst og rom i samspill

Tomas Gjetmundsen, som også er interiørarkitekt, hadde oppgaven med å omsette ideer og intensjoner til praksis. Han forteller at hele prosessen var en spennende reise.

— Rommene som er skapt for å huse malerier er utfordrende i forhold til formatet. Smykkene er så lite format og kunne dermed drukne litt i rommet, sier han.

Fargene skulle være med å støtte opp om smykkene, men ikke konkurrere. Spørsmål var hvor hardt de skulle tørre å slå til. Hva ville smykkene trenge og rommet tåle?

Bygget, som er tegnet av Snøhetta, bød på sine utfordringer. Rommene har en karakteristisk form der spillet mellom lys og skygge skaper mye av det spesielle uttrykket.

— Det var også spennende å skulle gi rommene farge. Folk er vant til dette bygget, men her skulle det være noe mer. Vi tenkte at folk skulle få oppleve rommet på en ny måte, sier Gjetmundsen.



FORNØYD: Utstillingsdesigner og interiørarkitekt Tomas Gjetmundsens oppgave var å gi rommene farge som skulle løfte kunsten.



TRE FARGER: Fargene ble planlagt slik at publikum skulle oppleve minst tre farger samtidig.

En forsiktig start

Gjetmundsen forteller at de startet litt forsiktig med en relativ dus palett, som lå langt under smykkene i styrke. Men de så fort at den ble for mørk og trist, så den ble forkastet.

– Liv ønsket å guffe opp fargen. Vi tok bort all forsiktighet, og fargene vi endte opp med ble like sterke og sterkere enn de som er i smykkene, sier Gjetmundsen.

LES OGSÅ: Stol på magefølelsen, og hjelp deg selv!

Han var svært fornøyd med resultatet da han tok oss gjennom utstillingen, og forklarte konseptet og vekslingen mellom ulike farger, lyse og mørke partier. Her skulle de besøkende få nye inntrykk etterhvert som de beveget seg innover i utstillingen, og de skulle helst oppleve tre farger samtidig.

– Rekken av rom ble fargesatt slik at det var mørkt i hver ende, mens lysere og klarere farger får spille seg mer ut på midten. Mørke farger er brukt for å skape intimitet og virke samlende. Lyse farger kan ikke oppleves uten mørke kontraster, sier han.

Alt var komponert for å styrke opplevelsen av smykkene. De ble plassert mot en rolig bakgrunn i montere og på bord. Fargen var tatt ut fra det lyse steingulvet. Utstillingsdesigneren beskriver den som brunaktig grå, mens folk opplever den som hvit. Det lyse gulvet var for øvrig en vesentlig del av helheten og ga rommet nødvendig lys og luft.



KONTRASTER: Fargene vekslet mellom lyst og mørkt.



LYST UNDERLAG: Bunnfargen i smykkemontrene oppleves hvitt mot de sterke fargene, men er faktisk brunaktig grå.

Museer og gallerier bruker farger

Lillehammer Kunstmuseum er ikke alene om å vise kunst mot farget bakgrunn, dette er en trend vi har registret i andre gallerier og kunstmuseer over en tid. På Lillehammer har de også brukt farger på veggene før, om ikke i slikt omfang som her.

Er det kanskje slik at hvitt ikke er den beste fargen for å framheve kunst?

– Det kommer helt an på kunstverket, sier kurator Cecilie Skeide, og påpeker at det hvite egentlig har en kort historie.

– I museer og gallerier har farger egentlig vært det normale. Ideen om at hvite vegger er den beste bakgrunn for kunst er et moderne fenomen. De hvite veggene kom med minimalismen og kunsten på 60-tallet. Utover 90-tallet spredde det seg videre til private hjem, forteller hun.

– Stilskiftet viser seg først i kunsten, sier hun, og tror at det vi ser i galleriene nå, vil spre seg videre.

Tomas Gjetmundsen er enig. De viser begge til at mange av de klassiske kunstmuseene nå er i ferd med å male lokalene sine i opprinnelige farger.

– Det er snart ikke et klassisk museum som ikke har malt om i farger, sier Gjetmundsen og nevner blant andre KODE i Bergen og Sørlandets kunstmuseum. I Paris pågår restaureringen av Louvre, og der er det snart ingen av de klassiske maleriene som vises mot hvit vegg. Det er grått, grønt rust... og nå har trenden kommet hit. Kunstmuseene leder an og det forplanter seg utover, sier han.

– Til alle som er interessert i farge anbefaler jeg å gå på utstillinger. Hent inspirasjon fra kunstnerne. De

kan virkelig farger, sier kurator Skeide.

På Lillehammer tok publikum imot «fargetrenden» med stor begeistring, og Liv Blåvarps utstilling sto ut oktober.



SAMSPILL: Det fine samspillet mellom veggfarger og smykkekonsten ga utstillingen en ekstra dimensjon.



HARMONI: Noe av intensjonen var at folk skulle oppleve de kjente rommene på en ny måte. Det lyse gulvet gjør at det tåles mye farge uten at det ble masete.

God kritikk

Kunstkritiker Lars Elton ga utstillingen og fargebruken god kritikk i Dagsavisen 5. august. Han påpekte at mange samlere tror Liv Blåvarp er av afrikansk på grunn av sin ukonvensjonelle bruk av farger. Han skrev at i utstillingen er fargebruken dratt til det ekstreme, dog på en vellykket måte. Han skrev videre at: «Fargesettingen av Snøhettas vakre rom blander med sterke og uvante farger i en skala som vil få de fleste til å heve på øyenbrynnene. Virkningen er like fullt harmonisk.»



FARGESPILL: Kunstneren selv la føringer for fargevalget, og fargene ble hentet fra smykkene og forsterket på veggene for å få ønsket effekt.

Stor kunstner

Liv Blåvarp (1956) er en av vår tids ledende smykkekunstnere både nasjonalt og internasjonalt. Med sine store, håndlagde, fargesterke smykker i tre, har hun fått et tydelig varemerke på verdens smykkekunstscene og er representert i en lang rekke kunstmuseer både her hjemme og ute.